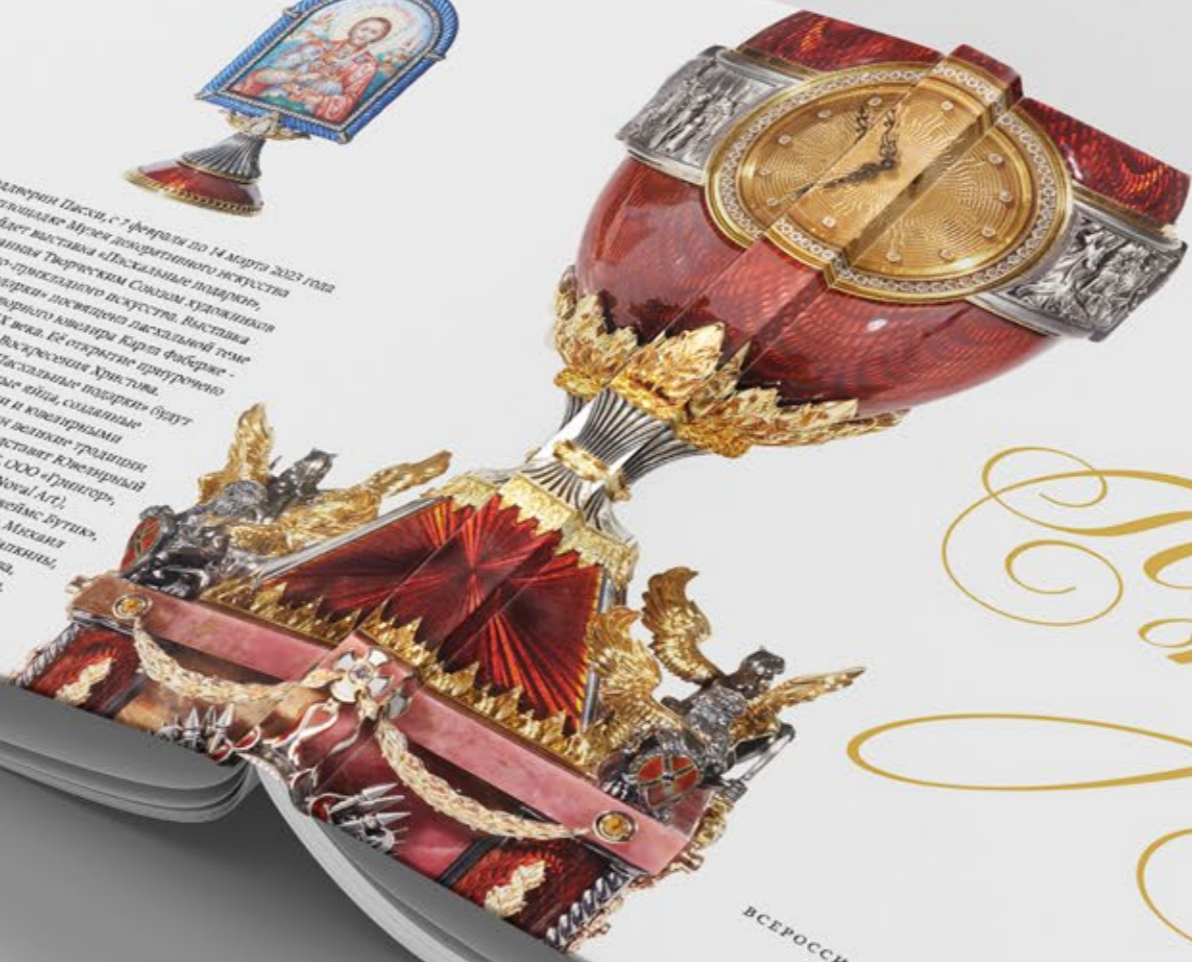




в преддверии Пасхи, с 7 февраля по 14 марта 2023 года на площадке Музея декоративного искусства организована выставка «Пасхальные тайны», декоративно-прикладное искусство. Выставка «Пасхальные тайны» посвящена пасхальной теме и творчеству прославленного ювелира Курта Фаберже - величайшего гения XX века. В отделе представлено в экспозиции выставки «Пасхальные тайны» будут представлены работы мастеров и ювелирных фирм, представленных в музее. Среди работ представлены работы традиционных ювелиров древнего, средневекового, Нового и Нового времени. Среди работ представлены работы мастеров «Николь» (Новый АТ), «Андреевский фарфуровый завод», «Кордас», ООО «Грингер», Милантин, Сергей Колосов, Олег и Елена Шалкины, Лисоват Константин, Олег Туртун, Адам Колосов, Л. Ф. Шашков, Андрей Кузнецов, Александр Горюнов.



ВЫСТАВКА

# Пасхальные тайны

ВСЕРОССИЙСКИЙ МУЗЕЙ ДЕКОРАТИВНОГО ИСКУССТВА  
 МОСКВА  
 2023



В преддверии Пасхи, с 7 февраля по 14 марта 2023 года на площадке Музея декоративного искусства пройдет выставка «Пасхальные подарки», организованная Творческим Союзом художников декоративно-прикладного искусства. Выставка «Пасхальные подарки» посвящена пасхальной теме и творчеству придворного ювелира Карла Фаберже – величайшего гения XX века. Её открытие приурочено к празднованию Воскресения Христова. В экспозиции выставки «Пасхальные подарки» будут представлены пасхальные яйца, созданные современными мастерами и ювелирными производствами, продолжающими великие традиции ювелиров прошлого. Свои работы представят Ювелирный дом ArgentoV, ювелирный завод RODIS, ООО «Грингор», Творческое объединение «Новаль» (Noval Art), «Андреевская Фарфоровая Мануфактура», «Джеймс Бутик», а также мастера-ювелиры Валерий Воронков, Михаил Милютин, Сергей Коломийцев, Олег и Галина Шапкины, Лихолат Константин, Олег Тарутин, Алла Козлова, Л. Ф. Шашков, Андрей Кузнецов, Александр Горыня.



Всероссийский союз художников  
декоративно-прикладного  
искусства



ФОНД ПРАВИТЕЛЯ  
ХОУДОЖЕСТВЕННОЙ ПРОМЫСЛЕННОСТИ  
И КАЧЕСТВЕННОГО ИСКУССТВА

В Ы С Т А В К А

# Пасхальные подарки

ВСЕРОССИЙСКИЙ МУЗЕЙ ДЕКОРАТИВНОГО ИСКУССТВА  
МОСКВА  
2023



**В** преддверии Пасхи, с 7 февраля по 14 марта 2023 года на площадке Музея декоративного искусства пройдет выставка «Пасхальные подарки», организованная Творческим Союзом художников декоративно-прикладного искусства. Выставка «Пасхальные подарки» посвящена пасхальной теме и творчеству придворного ювелира Карла Фаберже - величайшего гения XX века. Её открытие приурочено к празднованию Воскресения Христова.

В царской России Пасха был одним из двух самых главных, самых светлых праздников.

В XIX - начале XX века изготовление пасхальных яиц стало целой отраслью русской художественной промышленности. Наряду с произведениями фирмы К. Фаберже, несомненно, являющимися вершиной жанра, можно было встретить работы других русских ювелирных фирм, выполненные для более широких слоёв населения, такие как небольшие пасхальные серебряные яйца с эмалью по скани фирм О.Курлюкова, И.Хлебникова и П. Оловянишникова.

Фаберже изготавливал не только дорогие яйца для императорской семьи. Были у них и более демократичные изделия по доступным ценам. Кредо компании - даже совершая недорогую покупку, покупатель знал, что его изделие такого же высокого качества, как и императорские яйца.

В экспозиции выставки «Пасхальные подарки» будут представлены пасхальные яйца, созданные современными мастерами и ювелирными производствами, продолжающими великие традиции ювелиров прошлого. Свои работы представят Ювелирный дом ArgentoV, ювелирный завод RODIS, ООО «ГРИНГОР», Творческое объединение Новаль (Noval Art), Андреевская Фарфоровая Мануфактура, «Джеймс Бутик», а также мастера-ювелиры Валерий Воронков, Михаил Милютин, Сергей Коломийцев, Олег и Галина Шапкины, Лихолат Константин, Олег Тарутин, Алла Козлова, Л. Ф. Шашков, Андрей Кузнецов, Александр Горыня.

**Запись на закрытые показы и экскурсии принимается по тел.: 8(926)903-32-18**

## Пасхальное яйцо

### «Не в силе Бог, но в правде»

Автор: Сергей Коломийцев, Дмитрий Котляревский

Золото 585° (323 гр.), серебро 925° (965 гр.)

Бриллианты 5,12 ст (491 шт.), сапфиры 4,92 ст (96 шт.)

Родонит, горячие эмали

Сюрприз: икона Александра Невского

Посвящено 800-летию со дня рождения Александра Невского (1221-1263)

Включает четыре основные сцены из жития Александра Невского:

1. Сцена призвания князя Александра новгородцами как предводителя войска (1240).
2. Невская битва (1240). Сцена ранения Ярла Биргера Александром.
3. Ледовое побоище (1242). Сцена пленения тевтонских рыцарей
4. Принятие схимы во время возвращения из Орды.

Ювелирное произведение сделанное в 2022 году в стиле традиционных ювелирных пасхальных яиц XIX века. Внутри Яйца находится сюрприз с иконой Александра Невского. Изделие выполнено в стиле горячей эмали положенной на гильошированный поверхность и декорированную драгоценными камнями. Художественно-искусствоведческая экспертиза позволяют отнести изделие к произведениям высокохудожественного музейного уровня. А красная эмаль считается самым сложным и красивым цветом на гильошированный поверхности.



## ПАСХАЛЬНОЕ ЯЙЦО «ВЕСЕННЕЕ»

Автор: Дмитрий Минаков

Золото 750°, серебро 925°  
Вес 2242 гр.  
Габариты (В x Ш x Г):  
240 x 160 x 160

Традиция дарить драгоценные пасхальные яйца зародилась в России более чем полтора века назад благодаря Императору Александру III и блистательной ювелирной фирме Карла Фаберже. Ювелирный дом RODIS решил отдать дань традициям и изготовил свой вариант пасхального яйца.

Пышные сложные криволинейные формы Пасхального яйца «Весеннее» указывают на стиль барокко, который был очень популярен в начале XVIII века на Руси и был взят художниками RODIS за основу. Средняя часть выполнена из серебра 925 пробы и украшена 56 бриллиантами, 6 желтыми сапфирами и 25 цитринами. Само яйцо покрыто светло-зеленой гильшированной эмалью, которая олицетворяет появление первых ярких красок, пробуждение природы после зимы, пробившуюся молодую траву и зеленые листья на березах. Также, золотистую гильшированную эмаль можно увидеть в основании. Вершину яйца венчает жемчужина, расположенная на четырех геральдических лилиях, украшенных хризолитами и выполненных из золота 750 пробы.



## ЮВЕЛИРНАЯ КОМПОЗИЦИЯ «БОЛЬШОЕ ИМПЕРАТОРСКОЕ ПАСХАЛЬНОЕ ЯЙЦО»

с сюрпризом

Творческая студия «Новаль»

Природный нефрит. Вставки: природные сапфиры охранки кабошон и круглой огранки (121 шт.), природные рубины огранки кабошон и круглой огранки (163 шт.), природные бриллианты: огранки маркиз бриллиантовая (1 шт.) и круглой бриллиантовой огранки (2006 шт.), Кр-57  
Серебро 925°, золото 750° желтого и белого цвета

Сюрприз: подушка из природного кахолонга, колонна из природного кварца



## ПАРАДНОЕ ЮВЕЛИРНОЕ ИЗДЕЛИЕ «ПОСВЯЩЕНИЕ...»

Автор: Леонид Шашков

Перед вами - уникальный не только по форме, но и по содержанию предмет декоративно-прикладного искусства. Яйцо «Посвящение...» - настоящее художественное ювелирное произведение, выполненное из лучших образцов драгоценных и полудрагоценных камней. Тончайшая ювелирная работа над этим предметом сочетается с его богатой духовной и философской нагрузкой. В изделии отражены главные направления жизни человека и общества, тонко передана связь духовного с материальным. Каждый из его многочисленных элементов наделён особым смыслом.

В основу композиции яйца «Посвящение...» заложено философское видение различных общечеловеческих ценностей. В современной жизни мы привыкли опираться на достижения научного прогресса и проводить время в окружении материальных благ. Работа «Посвящение...» заставляет задуматься о том, что одухотворяет материальный мир, наполняет его новыми смыслами и эмоциями. Прошлое и настоящее, материальное и духовное, философское и научное - все это существует и при кажущихся, на первый взгляд, разностях воссоздает единое пространство нашей жизни.

В основании работы на 3-х площадках мы видим основоположников главных религий: Иисуса Христа, Будду и как символ Ислама - знаменитую мечеть Аль-Акса. Переход от основания к яйцу выполнен из металла белого цвета. Форма изделия выбрана неслучайно: яйцо символизирует первооснову, начало-начал, происхождение

бытия. Орнамент поверхности яйца состоит из элементов таблицы Д.И. Менделеева. Поскольку каждый элемент имеет свои характеристики - атомный вес, длину волны излучения, то и свечение у них разное. Поэтому поверхность яйца разделена на 7 зон разного цвета - примерный цветовой спектр радуги. Цвет является условным, т.к. в действительности он более яркий и мерцающий. В этом симбиозе не обошлось без символов красоты и плодородия: причудливо и изысканно переплетенных лозой цветов. Гармоничность украшению придают строгие геометрические пропорции.

В раскрытом положении яйца мы видим помещённой внутрь нашу планету, вокруг которой проходит петля Мебиуса. В данном случае она является символом вечности, поскольку не имеет начала и конца.

При раскрытии яйца также можно увидеть и эмалевые портреты великих мыслителей разных эпох: Платона, Махатмы Мория, Махатмы Кут Хуми, Елены Рерих, Елены Блаватской, Рудольфа Штайнера, Ларисы Секлитовой.

*Для создания яйца «Посвящение...» потребовалось 8.155 драгоценных камней, из которых 5.792 - бриллианты, а также 1.419 гр. чистого золота. Общий вес составляет 2.659 гр.*

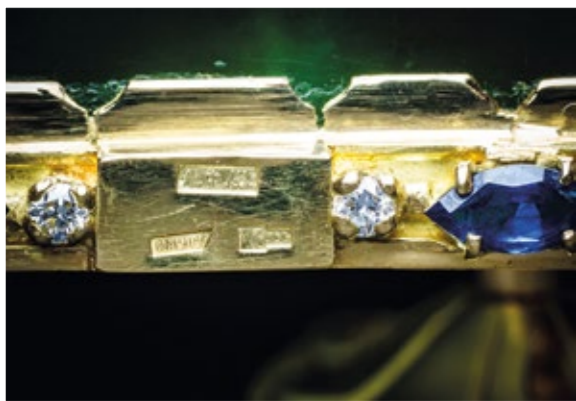
Необычный замысел автора заставляет каждого, кто увидит его творение, задуматься о смысле жизни и причудливом переплетении составляющих мироздания. В заботах повседневности мы редко задумываемся о том, какие смыслы таят в себе окружающие нас материальные предметы, как трактовали их философы разных эпох и какую роль играют они в бесконечной и сложной материи под названием «жизнь».



## ПАРАДНОЕ ЮВЕЛИРНОЕ ИЗДЕЛИЕ «ЧАСЫ БУКЕТ»

Автор: Леонид Шашков  
Эмаль: В.В.Купцов

Золото 750°(685,41 гр.), эмаль,  
драгоценные и полудрагоценные камни:  
бриллианты 16,77 ст (1558 шт.),  
сапфиры 71,65 ст (124 шт.),  
изумруды 3,56 ст (56 шт.),  
рубины 17,01 ст (375 шт.);  
топаз голубой 23,23 ст,  
аметист 22,03 ст,  
везувианит 1651,93 ст  
эмаль.  
Общий вес - 2 644 гр  
Высота - 31,5 см





## РОЖДЕСТВЕНСКОЕ ЯЙЦО «БОГОВОПЛОЩЕНИЕ»

Автор: Владимир Михайлов

Объемное яйцо с христианскими изображениями на орнаментальном древке соединяет в себе две древнерусские традиции пасхальных и рождественских яиц. «Рождественское яйцо - символ зарождения земной жизни, а пасхальное - духовное зарождение» (Владимир Михайлов).

В раскрытом образе складня представлен иконостас двенадцатых праздников, хранящих полную историю Боговоплощения. Вращая центральную икону, акцентом композиции может выступать образ Святого Рождества или Пасхи, отражая замысел изделия и являя самые важные события христианства.





## НАСТОЛЬНОЕ УКРАШЕНИЕ С ПОДВЕСКОЙ «БЛАГОВЕЩЕНИЕ»

Автор: Ярослав Аргентов

Инталия «Благовещение» на аметисте  
Желтое и белое золото, серебро  
Бриллианты, демантоиды, аметисты,  
хризопразы, льдистый кварц



## ЯЙЦО-СКЛАДЕНЬ «КРЕМЛЕВСКОЕ»

Автор: Владимир Михайлов

В основе художественного образа складня лежит главная историческая часть Москвы, ее духовно-религиозный и историко-художественный комплекс - Московский Кремль. Пасхальное яйцо, стоящее на ажурном постаменте увенчано образом Спасской башни, миниатюрной копией башни, расположенной над главными воротами Кремля. Нижняя часть ее завершена поясом из арок, украшенных белокаменным кружевным узором, а наверху венчает один из главных государственных символов России - двуглавый орел. Эта архитектурная постройка была сооружена в 1491 году в период княжения Ивана III, а символ государства - кремлевского орла установили позднее, в середине XVII веке.





## ПОДСТАВКА ДЛЯ ЯЙЦА (кокотьер) «ПАСХАЛЬНОЕ ТОРЖЕСТВО»

Автор: Владимир Михайлов

Подставка для перепелиного яйца выполнена в виде пасхального интерьерного украшения. Традиция такого подарка восходит к первому веку от Рождества Христова, когда святая Мария Магдалина преподнесла в дар императору Тиберию яйцо с возвещением о Христовом Воскресении.

Миниатюрное яйцо с крыльями расположено на высоком постаменте и дополнено декоративным навершием. Небольшая ложечка является частью композиции, сообщающей название праздника.

Пасхальное яйцо состоит из двух горизонтально сочлененных половин.



## ПАСХАЛЬНЫЙ ПЕРСТЕНЬ

Автор: Владимир Михайлов

Торжественный пасхальный перстень с иконой Воскресения Христова. Навершие изделия украшено крупным драгоценным камнем, за которым – как в окладе – тончайшая микроминиатюра с пасхальным иконографическим изводом. Святыню держат в руках два Ангела с распахнутыми крыльями, формирующие грани кольца. Навершие огибают слова пасхального тропаря: «Христос воскрес из мертвых, смертью смерть поправ». На внутренней стороне перстня сокрыты слова Евангелия от Мф. 24:13 «Претерпевший же до конца спасется».

## КОЛЬЦО-КУЛОН «ПАСХАЛЬНАЯ ИГРА»

Автор: Владимир Михайлов

Этот кулон-кольцо выполнен на тему веселых пасхальных игр, продолжая традицию празднеств после строгого Великого поста. На витой шинке крепкие акантовые лапки держат крошечное навершие-яйцо. Овоидное навершие поворачивается, создавая тем самым игровой момент.





## ПАСХАЛЬНОЕ ЯЙЦО «ВОСКРЕСЕНИЕ ХРИСТОВО»

Автор: Владимир Михайлов

Мягкий, лаконичный образ складня выполнен в виде пасхального яйца, украшенного пышным растительным орнаментом, который оплетает буквы праздничной монограммы «ХВ». Заключая в себе радостное известие о Христовом Воскресении, складень посвящен торжеству дарования вечной жизни, венцу веры и великой истины.

Многоуровневые фризы обрамляют живописное изделие букетами, резными лепестками, «жемчужными» бусинами и вписывают в основание слова молитвы-стихиры, читаемые во время Пасхального Крестногохода: «Воскресение Твое, Христе Спасе, Ангели поют на небесах, и нас на земли сподоби». Нижняя часть складня-яйца, переходящая в постамент, напоминает распутившийся цветок, символически соотносимый с образом Воскресения, а наверху увенчано образом животворящего креста с символом Святого Духа.

В яйце-складне отражены важнейшие события священной истории: Рождество, Крещение и Воскресение Христово.

## БРАСЛЕТ «ДВЕНАДЦАТЬ АПОСТОЛОВ»

Автор: Владимир Михайлов

На этом браслете лики двенадцати апостолов – ближайших учеников Иисуса Христа, проповедовавших веру после Вознесения Господа. Браслет выполнен в виде иконостасного ряда, в центре которого образ Спасителя. Обратная сторона каждой иконы украшена пышным растительным орнаментом. На тыльной стороне иконы Спасителя выгравированы слова акафиста двенадцати апостолам.



## ПЕРСТЕНЬ «СПАСИТЕЛЬ»

Автор: Владимир Михайлов

Это мужской перстень с образом орудий Страстей Господних сделан для покаянного чувства. На ободе кольца орудия пыток Христа – гвозди, копие и трость. По контуру наверху терновый венец, указывающий на терпение Господа во время испытаний. Под центральным камнем сокрыт лик Спасителя, а на внутренней стороне кольца слова молитвы «Господи помилуй».





## ПАСХАЛЬНОЕ ЯЙЦО «ВИНОГРАДНАЯ ГРОЗДЬ»

Автор: Владимир Михайлов

В праздничном пасхальном яйце сокрыт образ главного события христианства - Воскресения Христова. Иконография главной иконы, где Спаситель представлен с хоругвью в руках и пред ним два припадающих ангела, известна в России со второй половине XVII века и представлена в этом изделии в виде тонкой миниатюры. Створки пасхального яйца украшены ажурным узором из виноградных лоз - символом причастия и церкви, над которым возвышается воглавии-петлице равноконечный крест, а завершает композицию у основания гроздь винограда.

## РОЗА С ИКОНОЙ «ВОСКРЕСЕНИЕ ГОСПОДНЕ»

Автор: Владимир Михайлов

«Христос Воскресе! Солнце восходит, - и все встает, поднимается на ноги, оживает после ночного оцепенения; снова начинает кипеть разнообразная жизнь в подсолнечной стране» - слова Иоанна Кронштадтского повествуют о радости Воскресения Христова, также как и этот пасхальный цветок иносказательно говорит о зарождении новой жизни.

Крепкий, праздничный бутон только начинает распускаться, его серебряные лепестки плотно ложатся по форме напоминающей пасхальное яйцо. Тонкие прожилки на листьях цветка, передают филигранное исполнение каждой детали, а розовые шипы становятся частью потайного механизма, который открывает сокрытую икону главного праздника «перехода», где Спаситель Иисус Христос предстает в торжестве.





## КОМПОЗИЦИЯ «ОРХИДЕЯ»

Автор: Михаил Милютин

Кадушка - окаменелое дерево,  
листья - нефрит,  
цветы - кахолонг, опал, нефрит  
Вставки: аметист  
Золото 585° (4,80 гр)  
Серебро 925° (66,10 гр)



## КОМПОЗИЦИЯ «КОЛОКОЛЬЧИК»

Автор: Михаил Милютин

Вазочка - хрусталь (синтетика),  
листья - нефрит, цветки - кордиерит синий  
Золото 585° (10,12 гр)



## КОМПОЗИЦИЯ «ЦВЕТУЩИЙ ПЕРЧИК»

Автор: Михаил Милютин

Ваза - синтетический хрусталь,  
листья - нефрит, цветы - белореченский  
кварцит (халцедон); перцы - джамбульский  
халцедон, зеленая яшма, опал  
Золото 585° (8,90 гр)  
Вес изделия (172,22 гр)

